

การจัดเตรียมการยอมรับร่วมกันของอาเซียนด้านการบริการสถาปัตยกรรม (MRA)

การประเมิน สำหรับ สถาปนิกอาเซียน

คณะกรรมการกำกับดูแลแห่งประเทศไทย
สภาสถาปนิก

12 ถนนพระราม 9 (ชอย 36)

แขวงหัวหมาก เขตบางกะปิ

กรุงเทพฯ 10240 ประเทศไทย

โทรศัพท์ 66 2 318 2112 ต่อ 100 และ 172

โทรสาร 66 2 318 2131-2

เว็บไซต์ www.act.or.th

อีเมล office@act.or.th

สารบัญ

บทนำ	3
1.การจัดเตรียมการยอมรับร่วมกันของอาเซียนด้านการบริการสถาปัตยกรรม (MRA)	3
2.สถาปนิกอาเซียน (AA)	3
3.สถาปนิกต่างชาติจดทะเบียน (RFA)	3
4.เอกสิทธิ์และข้อผูกพันของสมาชิกต่างชาติจดทะเบียน (RFA)	3
5.วัตถุประสงค์และการดำเนินงานของข้อความประเมินผล	4
ส่วน A : สำนักงานควบคุมวิชาชีพของประเทศไทยและคณะกรรมการกำกับดูแล	
6.สำนักงานควบคุมวิชาชีพ (ประเทศไทย)	4
7. คณะกรรมการกำกับดูแลในประเทศไทย	4
8.กฎต่างๆของคณะกรรมการกำกับดูแล (MC)	5
9. การมอบอำนาจทำงานในฐานะสถาปนิกต่างชาติจดทะเบียน (RFA)	5
ส่วน B : กลไกประเมินผล	
10. ข้อกำหนดต่างๆสำหรับการลงทะเบียนเป็นสถาปนิกอาเซียน (AA)	6
11. ได้รับปริญญาสถาปัตยกรรมที่สภาสถาปนิก (ACT) รับรอง	6
12. คุณสมบัติสำหรับการปฏิบัติอิสระ	6
13. ได้ผ่านการปฏิบัติวิชาชีพสถาปัตยกรรมอย่างต่อเนื่องมาแล้วไม่ต่ำกว่า 10 (สิบ) ปีหลังจบการศึกษา ซึ่งในจำนวนนั้นอย่างน้อย 5 (ห้า) ปี ต้องเกิดขึ้นหลังจากการได้รับใบอนุญาต/การจดทะเบียน	7
14. ใช้เวลาอย่างน้อย 2 (สอง) ปี ในการรับผิดชอบทางสถาปัตยกรรมที่สำคัญ	7
15. การดำเนินการพัฒนาวิชาชีพต่อเนื่อง (CPD)	7
16. การปฏิบัติตามมาตรฐานทางวิชาชีพและจริยธรรม	8
17. การเก็บรักษายันท์กต่างๆเพื่อการกำกับดูแลร่วมกันที่ต่อเนื่อง	8
ส่วน C : กระบวนการลงทะเบียน	
18. คำชี้แนะต่อการสมัครเพื่อการลงทะเบียนเป็นสถาปนิกอาเซียน(AA)	9
ภาคผนวก 1 คณะกรรมการกำกับดูแลของประเทศไทย	11
ภาคผนวก 2 การสมัครเป็นสถาปนิกอาเซียน (AA)	12
ภาคผนวก 3 การสมัครลงทะเบียนเป็นสถาปนิกอาเซียน	17
ภาคผนวก 4 งานสถาปัตยกรรมที่สำคัญสำหรับขึ้นทะเบียนเป็นสถาปนิกอาเซียน	18
ภาคผนวก 5 การพิจารณาการสมัครเป็นสถาปนิกอาเซียน	20
ภาคผนวก 6 รายงานของผู้ประเมินผล	21
ภาคผนวก 7 สรุปการประเมินการขอจดทะเบียนเป็นสถาปนิกอาเซียนของคณะกรรมการกำกับดูแล	23
ภาคผนวก 8 การแต่งตั้งผู้ประเมินสำหรับสถาปนิกอาเซียน	24
คำแปล ASEAN Assessment Statement _Thailand (วันที่ 13 ธันวาคม 2553)	2

บทนำ

1. **การจัดเตรียมการยอมรับร่วมกันของอาเซียน (MRA) ด้านการบริการทางสถาปัตยกรรม**
 - 1.1 รัฐบาลของประเทศสมาชิกต่างๆ ของสมาคมประชาชาติเอเชียตะวันออกเฉียงใต้ (โดยรวมอ้างอิงถึง “อาเซียน” และประกอบด้วย บรูไนดารุสซาลาม ราชอาณาจักรกัมพูชา สาธารณรัฐอินโดนีเซีย สาธารณรัฐประชาธิปไตยประชาชนลาว มาเลเซีย สหภาพพม่า สาธารณรัฐฟิลิปปินส์ สาธารณรัฐสิงคโปร์ ราชอาณาจักรไทย และสาธารณรัฐสังคมนิยมเวียดนาม) ได้ตกลงตาม การเตรียมการยอมรับร่วมกันของอาเซียน (MRA) ว่าด้วยการบริการสถาปัตยกรรม โดยมีเป้าหมายตามวัตถุประสงค์
 - 1) อำนวยให้เกิดการเคลื่อนย้ายของสถาปนิก; และ
 - 2) แลกเปลี่ยนข้อมูลเพื่อส่งเสริมการยอมรับวิธีปฏิบัติที่ดีที่สุดในเรื่องมาตรฐานการศึกษา สถาปัตยกรรมการปฏิบัติวิชาชีพ และคุณสมบัติต่าง ๆ
 - 3) สร้างความสอดคล้องกับเจตนารมณ์ของการร่วมมือของอาเซียน ที่อยู่บนพื้นฐานของการกระจายทรัพยากรและผลประโยชน์อย่างเป็นธรรมผ่านช่องทางความร่วมมือกันในงานวิจัยต่างๆ
 - 4) สนับสนุน อำนวยให้เกิดการบัญญัติการยอมรับร่วมกันของสถาปนิก สร้างมาตรฐานและข้อตกลงในการถ่ายทอดเทคโนโลยีระหว่างกลุ่มประเทศสมาชิก
 - 1.2 สำเนาของการจัดเตรียมการยอมรับร่วมกันของอาเซียนด้านการบริการสถาปัตยกรรม ซึ่งได้ลงนามเมื่อวันที่ 19 พฤศจิกายน 2550 สามารถหาได้ที่ เว็บไซต์ของ อาเซียน ที่ <http://www.aseansec.org/21137.pdf>
2. **สถาปนิกแห่งอาเซียน (AA)**
 - 2.1 ภายใต้ข้อตกลงการจัดเตรียมการยอมรับร่วมกันของอาเซียน (MRA) สถาปนิกหรือ ผู้ประกอบวิชาชีพ ซึ่งถือสัญชาติของประเทศสมาชิกอาเซียน และผู้ที่มีคุณสมบัติ และมีประสบการณ์ที่เป็นไปตามข้อกำหนดต่างๆ ตามที่ระบุในส่วน B ของข้อความการประเมิน ที่อาจจะต้องทำให้มีการยอมรับตามทะเบียนสถาปนิกของอาเซียน (AAR) และสอดคล้องตามชื่อเรียกของสถาปนิกอาเซียน (AA)
 - 2.2 สถาปนิกอาเซียน (AA) จะปฏิบัติงานสถาปัตยกรรมเฉพาะวินัยหรือวินัยต่างๆ ซึ่งเขา/เธอ ได้รับการตัดสินว่ามีความสามารถภายใต้ข้อตกลงนี้
สำนักงานควบคุมวิชาชีพ (PRA) ของแต่ละประเทศอาเซียนที่เข้าร่วมจะมอบอำนาจให้คณะกรรมการกำกับดูแล (MC) ดำเนินการตรวจสอบสถาปนิก หรือ ผู้ประกอบวิชาชีพที่สมัครเป็นสถาปนิกอาเซียน (AA) และต้องการจดทะเบียนเป็นสถาปนิกต่างชาติจดทะเบียน (RFA) โดยกรณีประเทศไทยมีรายละเอียดระบุในส่วน A ของข้อความประเมินนี้
3. **สถาปนิกต่างชาติจดทะเบียน (RFA)**
 - 3.1 สถาปนิกอาเซียน (AA) ผู้ที่ต้องการให้บริการสถาปัตยกรรมวิชาชีพในอีกประเทศหนึ่งของประเทศอาเซียนที่เข้าร่วม จำเป็นต้องมีคุณสมบัติเหมาะสมเพื่อเสนอต่อสำนักงานควบคุมวิชาชีพ (PRA) ของประเทศอาเซียนที่เข้าร่วมเป็นเจ้าบ้านที่ได้รับการลงทะเบียนว่าเป็น สถาปนิกต่างชาติจดทะเบียน (RFA)
 - 3.2 สถาปนิกต่างชาติจดทะเบียน (RFA) จะได้รับอนุญาตให้ทำงานในความร่วมมือกับสถาปนิกตามที่กำหนดไว้ในประเทศเจ้าบ้าน โดยทำงานภายใต้กฎหมายและข้อบังคับต่างๆ ภายในประเทศเจ้าบ้าน

4. **เอกสิทธิ์ และข้อผูกพันของสถาบันต่างชาติจดทะเบียน (RFA)**
- 4.1 สถาบันต่างชาติจดทะเบียน (RFA) จะไม่มีคุณสมบัติที่จะทำงานในหลักปฏิบัติอิสระในประเทศไทยได้ เว้นแต่จะได้รับการอนุญาตเป็นการเฉพาะโดยอำนาจหน้าที่ของสำนักงานควบคุมวิชาชีพ (PRA) ของประเทศไทย ตามที่สำนักงานควบคุม (PRA) ของประเทศไทย ได้มีความรับผิดชอบตามกฎหมายการลงทะเบียนสำหรับผู้ประกอบวิชาชีพ ในหลักการเพื่อที่จะปกป้องชีวิต ความปลอดภัย สิ่งแวดล้อม และสวัสดิการของชุมชน ความยั่งยืนของวัฒนธรรม ภายในเขตอำนาจการปกครองของประเทศไทยนั้น อาจจะต้องการให้สำนักงานควบคุมวิชาชีพ (ประเทศไทย) มีสิทธิในการแสวงหาสิทธิต่อการปฏิบัติด้วยความเป็นอิสระ ที่อยู่ภายใต้รูปแบบบางอย่างของการประเมินเพิ่มเติม ซึ่งมีเป้าหมายที่จะพิจารณาสถาบันต่างชาติจดทะเบียน (RFA) ตามวัตถุประสงค์ ดังนี้
- 4.1.1 เข้าใจหลักการโดยทั่วไปของหลักเกณฑ์การปฏิบัติที่บังคับใช้ และกฎหมายต่างๆ ในประเทศไทย
- 4.1.2 ได้แสดงให้เห็นถึงความสามารถที่จะใช้หลักการดังกล่าวอย่างปลอดภัยได้ผล และ
- 4.1.3 มีความคุ้นเคยกับข้อกำหนดเฉพาะที่ดำเนินการในประเทศไทย
- 4.2 สถาบันต่างชาติจดทะเบียน (RFA) จะจัดเตรียมการบริการสถาปัตยกรรม เฉพาะในขอบเขตของความสามารถที่จะได้รับการรับรองและอนุมัติจาก สำนักงานควบคุมวิชาชีพ (PRA) ของประเทศไทย เขา/เธอ จะได้รับการผูกพัน โดย:
- 4.2.1 จรรยาบรรณในการประกอบวิชาชีพตามนโยบายทางจริยธรรมและจริยธรรมที่ได้จัดตั้งขึ้นและบังคับใช้โดยประเทศนั้น ซึ่ง เขา/เธอ ได้จดทะเบียนเป็น สถาปนิกอาเซียน (AA); และ
- 4.2.2 กฎหมายและข้อบังคับต่างๆของประเทศไทย
5. **วัตถุประสงค์และการดำเนินงานของข้อความประเมินผล**
- 5.1 ข้อความประเมินผลนี้ ให้ขอบข่ายงานสำหรับการประเมินผลของสถาบันและผู้ปฏิบัติวิชาชีพ สำหรับการกำหนดทะเบียนสถาปนิกอาเซียน (AAR) โดยคณะกรรมการกำกับดูแลแห่งประเทศไทย

ส่วน A

สำนักงานควบคุมวิชาชีพของประเทศไทย และคณะกรรมการกำกับดูแล

6. **สำนักงานควบคุมวิชาชีพของประเทศไทย**
- 6.1 **สภาสถาปนิก (ACT)**
- สภาสถาปนิก (ACT) สภาสถาปนิกเป็นองค์กรควบคุมวิชาชีพสถาปัตยกรรมที่จัดตั้งขึ้นตามพระราชบัญญัติสถาปนิก พ.ศ. 2543 โดยมีหน้าที่ ส่งเสริม กำกับดูแล ตลอดจนให้คำแนะนำด้านวิชาชีพสถาปัตยกรรมแก่ประชาชนทั่วไปและแก่ภาครัฐ ตลอดจนเป็นตัวแทนผู้ประกอบวิชาชีพสถาปัตยกรรมในประเทศไทยทั้ง 4 สาขา ตามที่ได้กำหนดไว้ในกฎกระทรวงฯ

7. คณะกรรมการกำกับดูแลในประเทศไทย

7.1 คณะกรรมการกำกับดูแลในประเทศไทย (TMC) ว่าด้วยการบริการสถาปัตยกรรม ได้รับการจัดตั้งโดยสภาสถาปนิก โดยมีหน้าที่ต่างๆในการพัฒนา ดำเนินการและรักษาทะเบียนสถาปนิกแห่งอาเซียน (AAR) ในประเทศไทย

7.2 คณะกรรมการกำกับดูแลในประเทศไทย (TMC) ประกอบด้วยผู้แทนของสภาสถาปนิก (ACT) ตัวแทนของสมาคมวิชาชีพและตัวแทนของสถาบันการศึกษา ชื่อของสมาชิกต่างๆ ของ คณะกรรมการกำกับดูแลในประเทศไทย (TMC) ได้ลงไว้ใน ภาคผนวก 1

7.3 ที่อยู่สำหรับการติดต่อคือ;

คณะกรรมการกำกับดูแลแห่งประเทศไทย

สภาสถาปนิก

12 ถนนพระราม 9 (ซอย 36)

แขวงหัวหมาก เขตบางกะปิ

กรุงเทพฯ 10240 ประเทศไทย

โทรศัพท์ 66 2 318 2112 ต่อ 100 และ 172

โทรสาร 66 2 318 2131-2

เว็บไซต์ www.act.or.th

อีเมล office@act.or.th

8. กฎต่างๆ ของคณะกรรมการกำกับดูแล (MC)

8.1 ในการประเมินการปฏิบัติตามคุณสมบัติต่างๆ และประสบการณ์ดังที่ได้กำหนดไว้ใน การจัดเตรียมการยอมรับร่วมกันของอาเซียนด้านการบริการสถาปัตยกรรม (MRA) ในฐานะที่เป็นสถาปนิกอาเซียน คณะกรรมการกำกับดูแลจะยึดถือกฎเกณฑ์และขั้นตอนต่างๆ ในข้อความการประเมินผลนี้

8.2 คณะกรรมการกำกับดูแล และทะเบียนสถาปนิกอาเซียน (AAR)

8.2.1 ยืนยันว่า “สถาปนิก” ทุกคนที่จดทะเบียนเป็น “สถาปนิกอาเซียน” (AA) โดย “เลขาธิการ” ของ “สภาสถาปนิกแห่งอาเซียน” (AAC) กระทำการตามข้อตกลงที่ระบุไว้ใน “การจัดเตรียมฉบับนี้” อย่างครบถ้วน และ “สถาปนิก” แทบทั้งหมดได้แสดงการปฏิบัติตามตรงกับหลักปฏิบัติพื้นฐาน และหลักเกณฑ์ต่างที่แสดงไว้ใน ภาคผนวก B C และ D

8.2.2 ยืนยันว่า “สถาปนิก” ที่ขอจดทะเบียนเป็น “สถาปนิกอาเซียน” (AA) แสดงหลักฐานว่าตนมีคุณสมบัติตรงกับ “การพัฒนาวิชาชีพต่อเนื่อง” (CPD) ของ “ประเทศถิ่นกำเนิด” ในระดับที่น่าพอใจ;

8.2.3 ยืนยันว่า “สถาปนิก” ที่ได้รับการขึ้นทะเบียนโดย “เลขาธิการสภาสถาปนิกแห่งอาเซียน” (AAC) ได้ต่ออายุการจดทะเบียนอย่างต่อเนื่อง โดยแสดงหลักฐานว่าตนปฏิบัติตามนโยบาย “การพัฒนาวิชาชีพต่อเนื่อง” (CPD) ของ “ประเทศถิ่นกำเนิด” ในระดับที่น่าพอใจ;

8.2.4 ยืนยันการดำเนินการและปฏิบัติตามบทแก้ไขที่ได้ตกลงกันไว้ตามมาตรา 6.3 ตามการชี้แนะของ “สภาสถาปนิกแห่งอาเซียน” (AAC)

8.2.5 เพิกถอนและยกเลิกการจดทะเบียน “สถาปนิกอาเซียน” (AA) ที่เกี่ยวข้องออกจาก “ทะเบียนสถาปนิกอาเซียน” (AAR) เมื่อปรากฏเรื่องตามมาตรา 4.1.5; และ

8.2.6 ออกใบรับรองการจดทะเบียนของ “สถานปฎิการอาเซียน” (AA) และให้คำแนะนำเรื่องต่างๆตามที่ “สถานปฎิการอาเซียน” (AA) ร้องขอ

8.2.7 แจก “สภาสถานปฎิการอาเซียน” (AAC) และ “คณะกรรมการกำกับดูแล” (MC) ของ “ประเทศถิ่นกำเนิด” เรื่องสถานปฎิการซึ่งมิใช่ “สมาชิกอาเซียน” (AA) ที่เข้าไปทำงานใน “ประเทศเจ้าบ้าน”

9. การมอบอำนาจให้ทำงานในฐานะสถานปฎิการต่างชาติจดทะเบียน (RFA)

- 9.1 สถานปฎิการอาเซียน (AA) จากประเทศอาเซียนที่เข้าร่วมอีกประเทศหนึ่งต้องการทำงานในประเทศไทย ต้องดำเนินการสมัครเป็น สถานปฎิการต่างชาติจดทะเบียน (RFA) ต่อสำนักงานควบคุมวิชาชีพ (PRA) เมื่อมีการรับรองและการชำระเงินของค่าจดทะเบียนสมาชิกแล้ว สถานปฎิการต่างชาติจดทะเบียน (RFA) จะได้รับการอนุญาตจากสำนักงานควบคุมวิชาชีพ (PRA) ให้ทำงานในความร่วมมือกับสถานปฎิการในท้องถิ่นตามที่กำหนด สถานปฎิการต่างชาติจดทะเบียน (RFA) จะไม่อนุญาตให้ทำงานในข้อปฏิบัติอิสระในการรับรองงานสถาปัตยกรรม ซึ่งกำหนดโดยกฎหมายที่เป็นลายลักษณ์อักษรใดๆ ที่จะต้องลงนามโดยสถานปฎิการในท้องถิ่น
- 9.2 สำนักงานควบคุมวิชาชีพ (PRA) จะกำกับดูแลและประเมินผลหลักปฏิบัติทางวิชาชีพของสถานปฎิการต่างชาติจดทะเบียน (RFA) เพื่อรับรองว่าเป็นไปตามการจัดเตรียมการยอมรับร่วมกันของอาเซียนด้านการบริการสถาปัตยกรรม (MRA) สำนักงานควบคุมวิชาชีพ (PRA) อาจจัดเตรียมกฎต่างๆ ซึ่งจะไม่ขัดแย้งหรือแก้ไขข้อกำหนดใดๆ ใน MRA เพื่อวัตถุประสงค์ของการรักษามาตรฐานขั้นสูงของหลักปฏิบัติทางวิชาชีพและทางจริยธรรมในสถาปัตยกรรม

ส่วน B

กลไกประเมินผล

10. ข้อกำหนดต่างๆสำหรับการลงทะเบียนเป็นสถานปฎิการอาเซียน (AA)

- 10.1 สถานปฎิการ หรือผู้ประกอบการวิชาชีพ ผู้ใดที่มีคุณสมบัติด้านประสบการณ์เชิงปฏิบัติ และเงื่อนไขต่างๆ สำหรับการลงทะเบียนเป็นสถานปฎิการอาเซียน (AA) ตามที่ระบุไว้ ดังต่อไปนี้
- 10.1.1 ได้รับปริญญาสถาปัตยกรรมที่สภาสถานปฎิการ (ACT) รับรอง และ;
- 10.1.2 ขึ้นทะเบียนเป็นสถานปฎิการกับสภาสถานปฎิการ
- 10.1.3 บรรลุข้อปฏิบัติงานตามหลักสถาปัตยกรรมที่ต่อเนื่องอย่างต่ำไม่น้อยกว่า 10 (สิบ) ปี หลังจบการศึกษา ซึ่งอย่างน้อย 5 (ห้า) ปี จะต้องหลังจากได้รับใบอนุญาต/การจดทะเบียน
- 10.1.4 มีระยะเวลาอย่างน้อย 2 (สอง) ปี ที่รับผิดชอบงานสถาปัตยกรรมที่สำคัญ
- 10.1.5 ปฏิบัติตามนโยบายการพัฒนาวิชาชีพต่อเนื่อง (CPD) ของประเทศถิ่นกำเนิดในระดับที่น่าพอใจ, และ;
- 10.1.6 ผ่านการรับรองจากสำนักควบคุมวิชาชีพของประเทศต้นกำเนิดในด้านมาตรฐานจรรยาบรรณและไม่เคยมีรายงานการฝ่าฝืนกฎระเบียบ ข้อบังคับต่างๆในการปฏิบัติวิชาชีพทั้งในประเทศเจ้าบ้านและต่างประเทศ
- 10.1.7 ปฏิบัติตาม และผูกพัน ตามหลักเกณฑ์ของหลักปฏิบัติของจรรยาบรรณที่เหมาะสม
- 10.2 รายละเอียดแต่ละคุณสมบัติข้างต้น ประสบการณ์เชิงปฏิบัติงาน และเงื่อนไขต่างๆ ดังจะบรรยายในย่อหน้าต่างๆ
- 10.3 การสมัครเพื่อการลงทะเบียน ในฐานะที่เป็นสถานปฎิการอาเซียน (AA) จะต้องกระทำในรูปแบบดังที่บรรยายใน (ภาคผนวก 2) กับข้อความประเมินนี้

- 11. ได้รับปริญญาสถาปัตยกรรมที่สภาสถาปนิก (ACT) รับรอง**
- 11.1 การสมัครเพื่อการลงทะเบียนกับคณะกรรมการกำกับดูแล (MC) ในฐานะที่เป็นสถาปนิกอาเซียน (AA) กำหนดให้มีปริญญาสถาปัตยกรรมจากโปรแกรมการศึกษาที่เป็นที่ยอมรับและได้รับการรับรองปริญญาสถาปัตยกรรมเหล่านั้นจากสภาสถาปนิก (ACT)
- 11.2 การศึกษาสำหรับสถาปนิกควรมีระยะเวลาการศึกษาอย่างน้อย 5 (ห้า) ปี ตามหลักการแบบเต็มเวลาในโปรแกรมที่เชื่อถือได้และผ่านการรับรอง หรือเทียบเท่าจากประเทศอื่นกําหนด
- 12. คุณสมบัติสำหรับการปฏิบัติอิสระ**
เพื่อให้มีคุณสมบัติสำหรับการปฏิบัติอิสระ ผู้สมัครจะต้องได้รับการลงทะเบียน เป็นสถาปนิกกับสภาสถาปนิก (ACT)
- 13. ได้ผ่านการปฏิบัติวิชาชีพสถาปัตยกรรมอย่างต่อเนื่องมาแล้วไม่ต่ำกว่า 10 (สิบ) ปีหลังจบการศึกษาซึ่งในจำนวนนั้นอย่างน้อย 5 (ห้า) ปี ต้องเกิดขึ้นหลังจากการได้รับใบอนุญาต/การจดทะเบียน**
- 13.1 สถาปนิกหรือผู้ปฏิบัติวิชาชีพมีคุณสมบัติสำหรับการลงทะเบียนเป็นสถาปนิกอาเซียน (AA) หากว่า เขา/เธอ มีประสบการณ์การทำงานเชิงปฏิบัติที่เกี่ยวข้อง อย่างน้อย 10 (สิบ) ปี หลังสำเร็จโปรแกรมสถาปัตยกรรมที่ยอมรับได้หรือเชื่อถือได้ ซึ่งอย่างน้อยเป็นเวลา 5 (ห้า) ปี หลังได้รับการอนุญาต/ลงทะเบียน สถาปนิกควรได้เข้าร่วมในบทบาทและกิจกรรมต่างๆ ที่เหมาะสมต่อการปฏิบัติทางสถาปัตยกรรม การประเมินประสบการณ์การทำงานเชิงปฏิบัติจะประเมินจาก:
- 13.1.1 การยื่นรายงานที่บรรยายลักษณะ ความสำคัญ และระดับของความรับผิดชอบของประสบการณ์งานสถาปัตยกรรมเชิงปฏิบัติ ตลอดระยะเวลา อย่างน้อย 10 (สิบ) ปี นับตั้งแต่จบการศึกษา (การใช้แบบฟอร์ม ในภาคผนวก 4) รายงานดังกล่าว ต้องแสดงว่าผู้สมัคร ได้เกี่ยวข้องในการปฏิบัติทางวิชาชีพ ทั้งโดยทางตรงหรือโดยทางอ้อม โดยใช้ความรู้ทางสถาปัตยกรรมของตนเอง ทักษะต่างๆ ประสบการณ์และการตัดสินใจ และมีอิทธิพลที่สำคัญต่อการอำนวยความสะดวกทางเทคนิคของโครงการสถาปัตยกรรมหรือโปรแกรมต่างๆ และ
- 13.1.2 การสัมภาษณ์ทางวิชาชีพ เพื่อทบทวนประสบการณ์การทำงานเชิงปฏิบัติที่ได้อ้าง และประเมินความเกี่ยวข้องและความเพียงพอสำหรับการลงทะเบียนเมื่อใดก็ตามที่ถือว่าจำเป็น
- 13.2 การสัมภาษณ์ทางวิชาชีพจะสัมภาษณ์โดยผู้ประเมินอย่างน้อย 2 ท่าน ระหว่างการสัมภาษณ์ ผู้สมัครจะต้องจัดเตรียมคำตอบ คำถามให้ตรงกับความรู้ที่เกี่ยวข้องกับขอบเขตของประสบการณ์ของเขาของ ในกระบวนการและการจัดการทางสถาปัตยกรรม การเข้าใจของการสืบสวน การวางแผน การออกแบบ การก่อสร้าง การผลิต การดำเนินการ การบำรุงรักษา และการค้นคว้าวิจัย ที่เกี่ยวข้องกับขอบเขตงานของตน และข้อกำหนดของสถาปนิก (แนวปฏิบัติและหลักจริยธรรมแห่งวิชาชีพ)
- 13.3 ประสบการณ์เชิงปฏิบัติทางสถาปัตยกรรมที่ยอมรับได้ ประกอบด้วย การออกแบบ การก่อสร้าง รายงานต่างๆ การควบคุมดูแล หรือประสบการณ์ทางสถาปัตยกรรมอื่นๆ ดังเช่น ปัจจัยทางเทคนิค ทางเศรษฐกิจ และการบริหาร ที่กระทบต่องานทางสถาปัตยกรรม
- 14. ใช้เวลาอย่างน้อย 2 (สอง) ปี ในการรับผิดชอบงานสถาปัตยกรรมที่สำคัญ**
ลักษณะงานดังกล่าวจะเป็นไปตามข้อกำหนดในการตัดสินใจงานสถาปัตยกรรมอิสระ โดยโครงการหรือโปรแกรมที่เกี่ยวข้องเป็นปัจจัยสำคัญ ทั้งระยะเวลา ค่าใช้จ่าย หรือความซับซ้อนของงาน และสถาปนิกควรรับผิดชอบส่วนบุคคลในการปฏิบัติ ซึ่งโดยทั่วไป สถาปนิกจะได้รับภาระความรับผิดชอบของงานสถาปัตยกรรมที่สำคัญเมื่อพวกเขา:
- 14.1 ได้วางแผน, ได้ออกแบบ ได้ร่วมมือ และได้ดำเนินการ โครงการในความซับซ้อนที่เหมาะสม; หรือ

- 14.2 ได้เข้าร่วมโครงการขนาดใหญ่ บนพื้นฐานความเข้าใจของโครงการทั้งหมด
- 14.3 ได้ดำเนินการงานที่ใหม่ ซับซ้อน และ/หรือมีความหลากหลาย

ระยะเวลาที่ระบุจำนวนสองปี อาจจะไม่เสร็จสมบูรณ์ในรายวิชาของประสบการณ์เชิงปฏิบัติประจำปี ตั้งแต่ได้ใบอนุญาต, คู่มือผนวก 4 (รูปแบบ 1 และ 2)

15. การดำเนินการของการพัฒนาวิชาชีพต่อเนื่อง (CPD)

- 15.1 นโยบายของการพัฒนาวิชาชีพต่อเนื่อง (CPD) จะนำไปเพื่อการพัฒนาทักษะทางวิชาชีพ การขยายความรู้ให้กว้างขวาง และการค้นหาขอบเขตใหม่ๆ ที่ยังคงรักษาไปพร้อมกับเทคโนโลยีใหม่ๆ ตลอดจนวิธีการปฏิบัติ และการเปลี่ยนสภาพทางชีววิทยาและทางสังคม การพัฒนาวิชาชีพต่อเนื่อง (CPD) ได้รับการกำหนดจาก สำนักงานควบคุมวิชาชีพ (PRA) สำหรับการต่ออายุและการดำเนินการต่อเนื่องของการลงทะเบียน
- 15.2 วัตถุประสงค์ของโปรแกรม การพัฒนาวิชาชีพต่อเนื่อง (CPD) เพื่อความจำเป็นในการเรียนรู้ตลอดชีวิตและเพื่อจัดเตรียมขอบข่ายของงาน ซึ่งสถาปนิกสามารถบำรุงรักษาไว้อย่างเป็นระบบและส่งเสริมความสามารถตามความชำนาญของตน ข้อกำหนดของคณะกรรมการกำกับดูแล (MC) ว่าด้วยการพัฒนาวิชาชีพต่อเนื่อง (CPD) คือการบรรลุผลของหน่วยพัฒนาวิชาชีพ (PDU) อย่างน้อย 60 หน่วย ตลอดระยะเวลาของการกำหนดคุณสมบัติในการต่ออายุใบอนุญาตในระยะเวลา 5 ปี
- 15.3 สถาปนิกอาเซียน (AA) ทุกท่าน จะได้รับการกำหนดให้ยื่นหลักฐานตามข้อกำหนดของการพัฒนาวิชาชีพต่อเนื่อง (CPD)

16. การปฏิบัติตามมาตรฐานทางวิชาชีพและจริยธรรม

- 16.1 สถาปนิก ผู้ซึ่งได้รับการลงทะเบียนกับสภาสถาปนิกเรียบร้อยแล้ว ย่อมผูกพันตามมาตรฐานทางวิชาชีพและจริยธรรมและกฎระเบียบต่างๆ โดยคณะกรรมการกำกับดูแล (MC) ยังกำหนดให้สถาปนิกทุกคนที่ได้รับการลงทะเบียนเป็นสถาปนิกอาเซียน (AA) เข้าผูกพันตามมาตรฐานทางวิชาชีพและจริยธรรมและกฎระเบียบต่างๆ ในแบบเดียวกันด้วย
- 16.2 ความรับผิดชอบของสถาปนิกอาเซียน (AA) สถาปนิกอาเซียน (AA) ต้องตกลงที่จะยึดถือในการรับผิดชอบเป็นรายบุคคลสำหรับการกระทำของเขา/ของเธอเอง ที่ได้กระทำในงานวิชาชีพ ทั้งโดยข้อกำหนดต่างๆ ที่ได้กำหนดโดยการอนุญาต การลงทะเบียนในอำนาจการตัดสินใจต่างๆ ในงานของพวกเขาเองและโดยผ่านกระบวนการทางกฎหมายของอำนาจในการตัดสินใจดังกล่าว ในการปฏิบัติงานสถาปัตยกรรมของเขา/ของเธอนั้น สถาปนิกอาเซียนทุกท่าน จะต้องไม่มีบันทึกใดๆ ที่เกี่ยวข้องในการละเมิดที่รุนแรงทางเทคนิค ทางวิชาชีพ หรือมาตรฐานทางจริยธรรม ทั้งในประเทศไทยและที่ใดๆ ก็ตาม
- 16.3 สถาปนิกอาเซียนทุกท่าน เข้าผูกพัน โดยมาตรฐานทางวิชาชีพและจริยธรรมและกฎระเบียบต่างๆ ที่จะปฏิบัติเพียงในพื้นที่ต่างๆ ซึ่งพวกเขามีความสามารถตามนั้น

17. การเก็บรักษานบันทึกต่างๆ เพื่อการกำกับดูแลร่วมกันที่ต่อเนื่อง

- 17.1 เพื่อที่จะอำนวยความสะดวกในการกำกับดูแลร่วมกัน การกำกับดูแลการทำงานต่างๆ ของขั้นตอนการดำเนินงานของประเทศสมาชิกอาเซียนที่เข้าร่วม และการแลกเปลี่ยนข้อมูลว่าด้วยการลงทะเบียนสถาปนิกอาเซียน (AAR) ซึ่งจะต้องประกอบด้วย
 - 17.1.1 สำเนาของรายงานดังกล่าวที่บรรยายถึงประสบการณ์ของงานสถาปัตยกรรมเชิงปฏิบัติที่ได้รับบรรลุผลตลอดระยะเวลาอย่างน้อย 10 ปี ตั้งแต่จบการศึกษา ซึ่งอย่างน้อยห้า (5) ปี ต้องหลังจากได้รับใบอนุญาต/การลงทะเบียน
 - 17.1.2 รายงานที่บรรยายถึงความสมบูรณ์ของงานด้านสถาปัตยกรรมที่สำคัญอย่างน้อยสอง (2) ปี ซึ่งสถาปนิกหรือผู้ปฏิบัติงานวิชาชีพ ได้รับผิดชอบในงานนั้น; และ
 - 17.1.3 หลักฐานของการเข้าร่วมในโปรแกรมของ การพัฒนาวิชาชีพต่อเนื่อง (CPD)

- 17.2 คณะกรรมการกำกับดูแล จะดำเนินการตรวจสอบสุ่มรายปีจากบันทึก อย่างน้อย 5% ของทะเบียนสถาปนิก อาเซียน (AAR) เพื่อที่จะกำหนด:
- 17.2.1 การประกาศต่างๆ ของการเข้าร่วมในการพัฒนาวิชาชีพต่อเนื่อง (CPD); และ
- 17.2.2 การปฏิบัติตามอย่างต่อเนืองกับเงื่อนไขของการลงทะเบียน

ส่วน C กระบวนการลงทะเบียน

18. แนวทางในการสมัครลงทะเบียนเป็นสถาปนิกอาเซียน (AA)

18.1 ทั่วไป

ส่วนนี้บรรยายถึงขั้นตอนที่เกี่ยวข้องกับการสมัครเพื่อการต่ออายุของการลงทะเบียนกับคณะกรรมการกำกับดูแล (MC) ในฐานะสถาปนิกอาเซียน (AA)

18.2 กระบวนการสมัคร

18.2.1 การสมัครลงทะเบียนให้กรอกข้อมูลในแบบฟอร์มการสมัครที่กำหนดไว้ในภาคผนวก 2 และยื่นไปยังคณะกรรมการกำกับดูแล ลักษณะของเอกสารที่จะยื่น ค่าธรรมเนียมการลงทะเบียนครั้งแรก ค่าธรรมเนียมการต่ออายุ และสถานที่ยื่นใบสมัครตามที่ลงรายการไว้ในแบบฟอร์มใบสมัคร

18.2.2 คณะกรรมการกำกับดูแลจะแต่งตั้งคณะกรรมการประเมินผล เพื่อทบทวนและประเมินการสมัครตามที่จำเป็น

18.2.3 ผู้สมัครจะได้รับการแจ้งถึงการตัดสินใจจากคณะกรรมการกำกับดูแลเป็นลายลักษณ์อักษร

18.2.4 ออกใบรับรองการลงทะเบียนให้กับผู้สมัครที่ผ่านการรับรอง โดยกำหนดระยะเวลาของการสมัครเป็นเวลาหนึ่งปีนับจากวันลงทะเบียน โดยสามารถลงทะเบียนต่ออายุได้เป็นรายปี

18.3 คณะกรรมการประเมินผล

18.3.1 คณะกรรมการกำกับดูแล อาจจะแต่งตั้งคณะกรรมการประเมินผล ซึ่งประกอบด้วยผู้ประเมินผลหลักและ ผู้ประเมินผลอีกหนึ่งท่าน ซึ่งเป็นสถาปนิกอาวุโสและมีประสบการณ์ เพื่อพิจารณาใบสมัครของผู้สมัครและดำเนินการสัมภาษณ์เชิงวิชาชีพ และประเมินความเหมาะสมในการลงทะเบียนเป็นสถาปนิกอาเซียน โดยคณะกรรมการประเมินผลจะจัดทำข้อเสนอให้แก่คณะกรรมการกำกับดูแลตรวจสอบว่า ผู้สมัครท่านใดควรจะได้รับลงทะเบียนสถาปนิกอาเซียน

18.3.2 ผู้ประเมินผลจะได้รับการแต่งตั้งตามหลักเกณฑ์ดังต่อไปนี้:

- สถาปนิกที่ได้รับใบอนุญาตประกอบวิชาชีพ
- ปฏิบัติงานสถาปัตยกรรมในขอบเขตเดียวกันกับงานที่ผู้สมัครถูกประเมิน; และ
- ผ่านการปฏิบัติวิชาชีพสถาปัตยกรรมมากกว่า 10 ปี

18.3.3 สำหรับผู้สมัคร การประเมินผลจะถูกแบ่งออกเป็นสองขั้นตอน โดยคณะกรรมการประเมินผลจะพิจารณาการประเมินผลขั้นตอนที่สำนักงานควบคุมวิชาชีพ (PRA) ได้กระทำแล้วเมื่อผู้สมัครได้สมัครลงทะเบียนเป็นสถาปนิก จากนั้นคณะกรรมการประเมินผลจะทบทวนว่าข้อกำหนดต่างๆ เป็นที่น่าพอใจหรือไม่ในขั้นตอนการประเมินผลขั้นต้นของสำนักงานควบคุมวิชาชีพ (PRA) และหากผลการประเมินไม่เป็นที่น่าพอใจ จะมีการประเมินผลขั้นตอนที่สองจากคณะกรรมการประเมินผล และอาจจะมีการสัมภาษณ์เชิงวิชาชีพโดยคณะกรรมการประเมินผลตามที่จำเป็น

- 18.4 การสัมภาษณ์เชิงวิชาชีพ
คณะกรรมการประเมินผลอาจจะสัมภาษณ์เชิงวิชาชีพเพื่อประเมินประสบการณ์เชิงปฏิบัติใน
สถาปัตยกรรม หากว่าการสัมภาษณ์นั้นจำเป็น คณะกรรมการกำกับดูแลจะแจ้งวัน/เวลา และสถานที่ไปยัง
ผู้สมัคร
- 18.5 รายงานและการตัดสินใจของการประเมินผล
คณะกรรมการประเมินผลจะจัดเตรียมยื่นข้อเสนอแนะต่างๆ ไปยังคณะกรรมการกำกับดูแล และ
คณะกรรมการกำกับดูแลจะตรวจสอบและรับรองว่า เป็นไปตามข้อกำหนดต่างๆ ตามที่ระบุในข้อความ
ประเมินนี้อย่างครบถ้วน
- คณะกรรมการกำกับดูแลจะพิจารณาข้อเสนอแนะต่างๆ ของคณะกรรมการประเมินผล และการตัดสินใจ
จากคณะกรรมการกำกับดูแล เพื่อลงทะเบียนผู้สมัคร ว่าจะต้องการการออกเสียงยอมรับที่เกินกว่า 50%
ของสมาชิกกรรมการ
- 18.6 ประกาศผลการสมัคร
คณะกรรมการกำกับดูแลจะแจ้งผลการประเมินผลให้ผู้สมัครทราบ รวมทั้งชี้แจงเหตุผลกรณีที่ไมผ่านการ
สมัคร รวมทั้งการจัดเตรียมเหตุผลของหากกรณีที่ไมผ่านตามเหมาะสม
- 18.7 เอกสารรายงานประเมินผล
คณะกรรมการกำกับดูแลจะรับรองเอกสารต่างๆ ที่มีข้อมูลการประเมินผลของผู้สมัครเพื่อการลงทะเบียน
สถาปนิกอาเซียนที่จะสามารถอำนวยความสะดวกได้ เมื่อมีการร้องขอจากสภาสถาปนิกแห่งอาเซียน (AAC)
เพื่อวัตถุประสงค์ของการทบทวนตามที่กำหนดไว้ภายใต้การจัดเตรียมการยอมรับร่วมกันของอาเซียนด้าน
การบริการสถาปัตยกรรม (MRA)

ภาคผนวก 1
คณะกรรมการกำกับดูแลของประเทศไทย

คณะกรรมการกำกับดูแลของประเทศไทย ประกอบด้วย

- | | |
|--------------------------------|--|
| 1. นายวีระวุฒิ โอตระภูต | อุปนายกคนที่สองสภาสถาบันก |
| 2. ผศ.ดร.พงศ์ศักดิ์ วัฒนสินธุ์ | กรรมการสภาสถาบันก |
| 3. ผศ.ดร.รุจิโรจน์ อนามบุตร | กรรมการสภาสถาบันก (วิชาการ) |
| 4. นายนิติศักดิ์ ชอบดำรงธรรม | อดีตรองกรรมการสภาสถาบันก (วิชาชีพ) |
| 5. นายสิทธิภัทร ดัชนีพันธ์ | ผู้แทนสมาคมสถาบันกสยามในพระบรมราชูปถัมภ์ |

ที่อยู่สำหรับการติดต่อ

คณะกรรมการกำกับดูแลแห่งประเทศไทย
สภาสถาบันก

12 ถนนพระราม 9 (ซอย 36)

แขวงหัวหมาก เขตบางกะปิ

กรุงเทพฯ 10240 ประเทศไทย

โทรศัพท์ 66 2 318 2112 ต่อ 100 และ 172

โทรสาร 66 2 318 2131-2

เว็บไซต์ www.act.or.th

อีเมล office@act.or.th

ภาคผนวก 2
การรับสมัครเป็นสถาปนิกอาเซียน (AA)

สารบัญ	หน้า
1. เป้าหมาย	13
2. ขอบเขต	13
3. เอกสารอ้างอิง	13
4. คำย่อ / คำเฉพาะ	13
5. ความรับผิดชอบ	13
6. แผนภูมิ	14
7. รายละเอียดต่างๆ	15
7.1 เริ่มต้น	15
7.2 รับการสมัคร	15
7.3 ตรวจสอบการสมัครเพื่อความเหมาะสม	15
7.4 มีคุณสมบัติเหมาะสม/ เพียงพอหรือไม่ ?	15
7.5 ไม่เพียงพอ / การสมัครที่ได้รับการปฏิเสธ	15
7.6 กระบวนการสมัคร	15
7.7 การแต่งตั้งผู้ประเมินผลโดยคณะกรรมการ	15
7.8 ยอมรับหรือไม่ ?	16
7.9 กระบวนการประเมินผล	16
7.10 การแต่งตั้งผู้ประเมินผลทางเลือกโดยคณะกรรมการ	16
7.11 ยอมรับหรือไม่ ?	16
7.12 ผ่านหรือไม่ ?	16
7.13 ทบทวนกรณี	16
7.14 การรับรอง	16
7.15 แจ้งผู้สมัคร	16
7.16 สิ้นสุด	16

1. เป้าหมาย

ขั้นตอนนี้ใช้เพื่อตรวจสอบข้อกำหนดต่างๆ ของสถาบันก ผู้ซึ่งสมัครลงทะเบียนกับคณะกรรมการกำกับดูแล เพื่อให้เป็นไปตามข้อกำหนดต่างๆ ที่กำหนดไว้ ของการจัดเตรียมการยอมรับร่วมกันของอาเซียนด้านการบริการสถาปัตยกรรม (MRA) ในฐานะสถาบันกอาเซียน (AA)

2. ขอบเขต

ได้รวมกระบวนการต่างๆ ของผู้สมัครที่จะลงทะเบียนเป็นสถาบันกอาเซียนไว้แล้ว

3. เอกสารอ้างอิง

- การจัดเตรียมการยอมรับร่วมกันของอาเซียนด้านการบริการสถาปัตยกรรม (MRA) ได้ลงนามในสิงคโปร์ เมื่อวันที่ 19 พฤศจิกายน 2550
- พระราชบัญญัติสถาบันก พ.ศ. 2543

4. คำย่อ / คำเฉพาะ

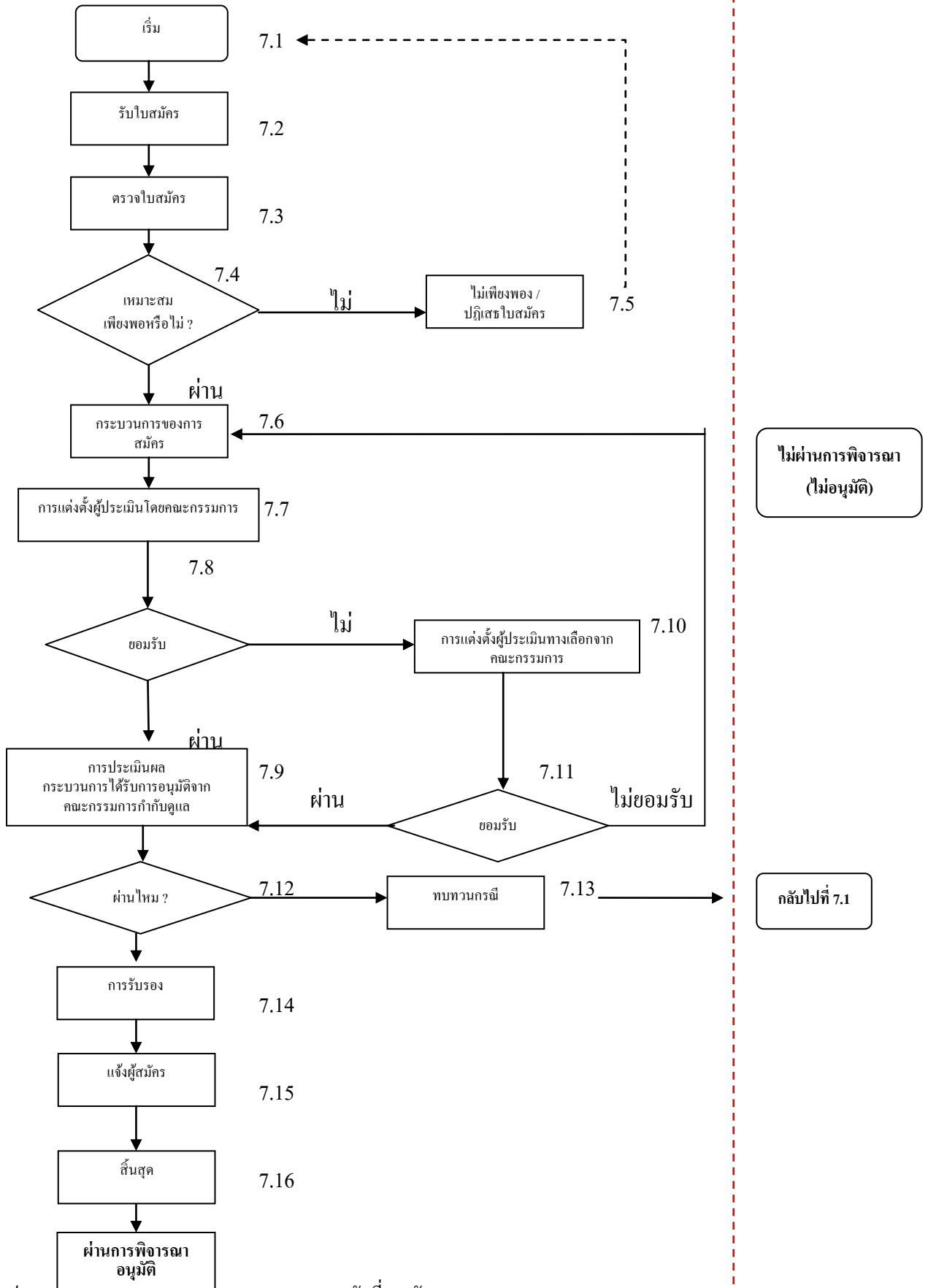
REG	นายทะเบียน
AO	เจ้าหน้าที่
Assessor	ผู้ประเมินผล
AA	สถาบันกอาเซียน
MC	คณะกรรมการกำกับดูแล
RFA	สถาบันกต่างชาติแห่งอาเซียน
AAC	คณะกรรมการสภาสถาบันกแห่งอาเซียน
ACT	สภาสถาบันก

5. ความรับผิดชอบ

ความรับผิดชอบของการส่งเสริมและการบำรุงรักษาขั้นตอนการดำเนินงานนี้มีกับประธานของคณะกรรมการกำกับดูแล

การบริหารงานประจำที่สัมพันธ์กับหน้าที่การทำงานนี้ มีเจ้าหน้าที่บริหารของคณะกรรมการกำกับดูแล และเจ้าหน้าที่สนับสนุนอื่นๆ ผู้ซึ่งมีความรับผิดชอบ สำหรับคุณภาพของงานของพวกเขาตลอดเวลา ตามขั้นตอนการดำเนินงานและคำชี้แจงที่เป็นลายลักษณ์อักษร

6. แผนภูมิ



7. รายละเอียดต่างๆ

การดำเนินงาน

ความรับผิดชอบ

7.1 เริ่มต้น

7.2 รับใบสมัคร
รับใบสมัครจากสถาปนิกลงทะเบียน

เจ้าหน้าที่

7.3 ตรวจสอบใบสมัครเพื่อดูความเหมาะสม
ตรวจสอบใบสมัครตามหลักเกณฑ์และเอกสารดังต่อไปนี้
เป็นไปตามลำดับและสมบูรณ์:
(1) ประสพการณ์เชิงปฏิบัติ ตามที่กล่าวใน ข้อ 3 ของ MRA
(2) ภาคผนวก 3 (จดหมายสมัคร)
(3) ภาคผนวก 4 (เพิ่มสะสมงาน)
(4) ภาคผนวก 5 (ประกาศ)
(5) จดหมายลงทะเบียนสถาปนิก
(6) สำเนาปริญญาบัตร

เจ้าหน้าที่

7.4 เหมาะสม / เพียงพอหรือไม่ ?

- (1) หากว่าเหมาะสม / เพียงพอ, ทำตามขั้นตอน 7.6
- (2) หากว่าเอกสารที่ยื่นไม่เหมาะสมหรือไม่เพียงพอ,
ทำตามขั้นตอน 7.5

เจ้าหน้าที่

7.5 ไม่เพียงพอ / การสมัครถูกปฏิเสธ

- (1) แจ้งผู้สมัครด้วยลายลักษณ์อักษร ว่าการสมัคร
ของเขา/เธอ ไม่เพียงพอ / ถูกปฏิเสธ
- (2) การสมัครสิ้นสุด / เริ่มการสมัครใหม่

เจ้าหน้าที่

7.6 กระบวนการสมัคร

เจ้าหน้าที่

7.6.1 เจ้าหน้าที่บริหารส่งการสมัครเพื่อการพิจารณา

ของคณะกรรมการกำกับดูแล :

- (1) สรุปรายชื่อของประสพการณ์ผู้สมัคร
- (2) เสนอผู้ประเมินหลัก 2 ท่าน, ด้วยประสพการณ์
10 ปี ในฐานะสถาปนิกลงทะเบียน ตามสาขาและประสพการณ์
ของผู้สมัครตามแบบฟอร์มในภาคผนวก 3

7.6.2 สถาปนิกแต่งตั้งผู้ประเมิน 3 ท่าน เพื่อทดสอบผู้สมัคร

7.7 การแต่งตั้งผู้ประเมินจากคณะกรรมการ

เจ้าหน้าที่

ส่งจดหมายการแต่งตั้งไปยังผู้ประเมินผลหลักครั้งแรกกับเอกสารดังต่อไปนี้ และคณะกรรมการกำกับฯ

- (1) คำชี้แนะของสถาปนิกอาเซียน (AA)
- (2) คำแนะนำของผู้ประเมินผล
- (3) คำถามว่าด้วย “มาตรฐานทางวิชาชีพและจริยธรรม”
- (4) ภาคผนวก 8 (จดหมายแต่งตั้ง)
- (5) ภาคผนวก 6 (รายงานของผู้ประเมินผล)

(6) ผู้สมัครเกี่ยวข้องกับข้อมูล
การดำเนินงาน

ความรับผิดชอบ

7.8 ยอมรับหรือไม่

ผู้ประเมินผล

- (1) หากว่าผู้ประเมินผลท่านแรกยอมรับการแต่งตั้ง,
ปฏิบัติตามขั้นตอน 7.9
- (2) หากว่าการแต่งตั้งไม่เป็นที่ยอมรับ ปฏิบัติตาม ขั้นตอน 7.10

7.9 กระบวนการประเมินผล

ผู้ประเมินผลหลักจะแจ้งเป็นลายลักษณ์อักษรแก่ TMC ว่า เขา/เธอ
ยอมรับการแต่งตั้ง และจะดำเนินการกระทำดังต่อไปนี้ :

- (1) แต่งตั้งผู้ประเมินฝ่ายที่สามในสาขาเดียวกันกับผู้ประเมินหลัก
ผู้ประเมินฝ่ายที่สามจะต้องมีประสบการณ์ 10 ปี
ในฐานะสถาปนิกลงทะเบียน
- (2) ประสานงาน โดยตรงกับผู้สมัครเพื่อดำเนินการประเมินผล

7.10 การแต่งตั้งผู้ประเมินทางเลือกโดยคณะกรรมการ
ส่งจดหมายแต่งตั้ง ไปยังผู้ประเมินทางเลือกพร้อมกับ
เอกสารที่เกี่ยวข้อง

เจ้าหน้าที่และ
คณะกรรมการกำกับดูแล

7.11 ยอมรับหรือไม่ ?

- (1) หากผู้ประเมินทางเลือกสองท่านยอมรับ
การแต่งตั้ง, ปฏิบัติตาม ขั้นตอน 7.9
- (3) หากการแต่งตั้งไม่เป็นที่ยอมรับ, ปฏิบัติตามขั้นตอน 7.6 ซ้ำ

ผู้ประเมินทางเลือก

7.12 ผ่านการประเมินหรือไม่

เจ้าหน้าที่

- (1) หากว่าใช่, ปฏิบัติตามขั้นตอน 7.14
- (2) หากว่าไม่ใช่, ปฏิบัติตามขั้นตอน 7.1

7.13 ทบทวนความล้มเหลว/กรณีอ้างอิง

คณะกรรมการกำกับดูแล

- (1) สมาชิกคณะกรรมการหนึ่งท่านในสาขาเดียวกัน
กับผู้สมัครจะได้รับการแต่งตั้งเพื่อทบทวนผลลัพธ์
- (2) ผลลัพธ์จะนำเสนอเพื่อขอคำแนะนำจากคณะกรรมการ

7.14 การรับรองผลลัพธ์

คณะกรรมการกำกับดูแล

คณะกรรมการกำกับดูแลจะพิจารณาผลลัพธ์ของการประเมิน:

ข้อเสนอแนะของคณะกรรมการจะได้นำเสนอไปยัง

คณะกรรมการกำกับดูแลเพื่อการรับรอง

7.15 การแจ้งผู้สมัคร

นายทะเบียน

แจ้งผลลัพธ์เป็นลายลักษณ์อักษรไปยังผู้สมัคร

7.16 สิ้นสุด (ผ่านการพิจารณา/อนุมัติ)

ภาคผนวก 3

การสมัครลงทะเบียนเป็นสถาปนิกอาเซียน

ชื่อสถาปนิกผู้ขอ :

(ตามที่ระบุในหนังสือเดินทาง)

ชื่อของประเทศต้นกำเนิด :

คุณสมบัติที่มี :

สถานที่และวันที่ได้รับคุณสมบัติข้างต้น :

เลขทะเบียนสถาปนิก (ประเทศต้นกำเนิด) :

วันจดทะเบียนเป็นสถาปนิก :

การจดทะเบียนสถาปนิกอาเซียน (AAR):

ความถูกต้องตรงเงื่อนไขของสถาปนิกอาเซียนซึ่งได้รับการรับรอง:

สำเร็จหลักสูตรสถาปัตยกรรมที่สภาสถาปนิกรับรองหรือได้รับการประเมินรับรองว่าเทียบเท่า	
ได้รับการประเมินจากประเทศของตนว่ามีความพร้อมในการปฏิบัติวิชาชีพด้วยตนเอง	
มีประสบการณ์การทำงานวิชาชีพสถาปัตยกรรมไม่น้อยกว่า 10 (สิบ) ปีหลังจบการศึกษา ซึ่งในระแวงเวลานั้นอย่างน้อยช่วงเวลา 5 (ห้า) ปีต้องเป็นประสบการณ์หลังจากได้รับใบอนุญาต/การจดทะเบียน	
ได้ใช้เวลาอย่างน้อย 2 (สอง) ปี ในการรับผิดชอบดูแลงานสถาปัตยกรรมที่สำคัญ	
ดำเนินการตามนโยบาย “การพัฒนาวิชาชีพต่อเนื่อง” (CPD) ของประเทศต้นกำเนิดในระดับที่เหมาะสม	
ลงลายมือชื่อยืนยันในเอกสารการดำเนินการตามข้อบัญญัติด้านจริยธรรม	

ลงชื่อ :

ชื่อของเจ้าหน้าที่ที่รับมอบหมาย :

คณะกรรมการกำกับดูแลสถาปนิกอาเซียน :

(ชื่อประเทศต้นกำเนิด)

วันที่ :

ภาคผนวก 4

รูปแบบที่ 1

งานด้านสถาปัตยกรรมที่สำคัญสำหรับขึ้นทะเบียนเป็นสถาปนิกอาเซียน

หมายเลขใบรับ :

ชื่อของสถาปนิก (ตามที่ระบุในหนังสือเดินทาง) :

คำนำหน้าชื่อ (ถ้ามี) :

(เช่น นาย นาง นางสาว ดอกเตอร์ เป็นต้น)

เลขทะเบียนสถาปนิก (ประเทศที่เป็นถิ่นกำเนิด) :

วันที่ขึ้นทะเบียนเป็นสถาปนิก :/...../.....

(ว/คค/ปป)

คุณสมบัติ :

วันเกิด :/...../.....

(ว/คค/ปป)

ที่อยู่ที่ใช้จัดส่งจดหมาย :

รหัสไปรษณีย์ :

ประเทศ :

ชื่อบริษัท/ สถานที่ทำงานในปัจจุบัน :

ที่อยู่ของบริษัท/ สถานที่ทำงานในปัจจุบัน :

รหัสไปรษณีย์ :

ประเทศ :

ข้าพเจ้ามีความประสงค์ที่จะขึ้นทะเบียนสถาปนิกอาเซียน (AAR) และนำเสนอรายละเอียดตามที่แสดงด้านล่าง ซึ่งสอดคล้องกับข้อกำหนดด้านประสบการณ์ 2 ปีด้านงานสถาปัตยกรรมที่สำคัญ

1. ประสบการณ์ด้านงานสถาปัตยกรรมที่สำคัญ (อธิบายตามลำดับ โดยเริ่มจากงานชิ้นล่าสุด)

ลำดับที่	วันที่ เริ่มต้น/ วันที่สิ้นสุด (เดือน)	ชื่อของ องค์กร/ ตำแหน่ง/ คำนำหน้า	ชื่องาน	พยานรับรอง		
				ลายมือชื่อ	ความสัมพันธ์ ของพยาน กับผู้สมัคร	เบอร์ โทรศัพท์/ โทรสาร

หมายเหตุ : พยานข้างต้นต้องเป็นตัวแทนขององค์กรที่ดูแลงานสถาปัตยกรรมที่สำคัญของผู้สมัคร

รูปแบบที่ 2

2. คำอธิบายอย่างละเอียดของงานด้านสถาปัตยกรรมที่สำคัญ (อธิบายงานแต่ละงาน ตามที่ระบุในหน้าที่ผ่านมาโดยละเอียด)

เลขที่	ตำแหน่งในงานสถาปัตยกรรม	เนื้อหาของงาน (อธิบายเนื้อหาและความสำคัญของงาน บทบาทของผู้สมัคร และระดับความรับผิดชอบของผู้สมัคร ความยาวประมาณ 50 คำ)

หมายเหตุ : โปรดทำสำเนาของเอกสารแผ่นนี้ หากจำเป็นต้องใช้เนื้อที่เพิ่ม

เรียน คณะกรรมการกำกับดูแลสถาปนิกอาเซียน

ข้าพเจ้ายืนยันว่า รายละเอียดข้างต้นเป็นความจริง

ลายมือชื่อ :

ชื่อของผู้สมัครเป็นสถาปนิกอาเซียน :

วันที่ :

ภาคผนวก 5
การพิจารณาการสมัครเป็นสถาปนิกอาเซียน

ข้าพเจ้ายืนยันว่า

	ใช่	ไม่ใช่
เป็นสถาปนิก / ผู้ได้รับใบอนุญาตการประกอบวิชาชีพสถาปัตยกรรมควบคุม	<input type="checkbox"/>	<input type="checkbox"/>
มีคุณสมบัติครบถ้วนตามที่กำหนดใน มาตรา 3 ของการจัดเตรียมการยอมรับร่วมกันของอาเซียนด้านการบริการสถาปัตยกรรม (MRA)	<input type="checkbox"/>	<input type="checkbox"/>
ไม่มีความผิดทางกฎหมาย	<input type="checkbox"/>	<input type="checkbox"/>
ไม่เป็นบุคคลล้มละลาย	<input type="checkbox"/>	<input type="checkbox"/>

อื่นๆ

.....

.....

.....

ขอแสดงความนับถือ

ชื่อ-สกุล :

เลขที่บัตรประชาชน :

เลขที่ใบอนุญาต :

วันที่ :

หมายเหตุ: ให้ใส่เครื่องหมาย ในช่องสี่เหลี่ยมที่เตรียมไว้

-เอกสารลับไม่เปิดเผย-

ภาคผนวก 6

รายงานของผู้ประเมินผล

วันที่ประเมิน :

สาขาสถาปัตยกรรม :

รายชื่อผู้สมัคร :

ตำแหน่ง : อายุ :

รายงานของผู้ประเมิน

1. เอกสารที่นำเสนอ

รายงาน (ประสบการณ์การปฏิบัติวิชาชีพ)

.....
.....
.....

การพัฒนาวิชาชีพต่อเนื่อง

.....
.....
.....

2. การสัมภาษณ์

ประสบการณ์ทำงานในสำนักงาน (ปริมาณและคุณภาพ)

ประสบการณ์ในการทำงานนอกสถานที่ (ปริมาณและคุณภาพ).....

3. ข้อเสนอแนะจากผู้ประเมิน

ให้ใส่เครื่องหมาย ในช่องสี่เหลี่ยมที่เตรียมไว้

ผ่าน

ไม่ผ่าน

-เอกสารลับไม่เปิดเผย-

กรณีที่ไม่ผ่าน ขอให้ระบุว่าผู้สมัครขาดคุณสมบัติตามข้อใด

- การออกแบบ/ประสบการณ์ทำงานในสำนักงาน
- ประสบการณ์ทำงานนอกสถานที่
- อื่นๆ

.....

.....

.....

เหตุผลที่ไม่ผ่านการพิจารณา

.....

.....

.....

ผู้ประเมิน

(1) ลายมือชื่อ :

ชื่อ-สกุล :

(2) ลายมือชื่อ :

ชื่อ-สกุล :

ภาคผนวก 7

สรุปการประเมินการขอจดทะเบียนเป็นสถาปนิกอาเซียนของคณะกรรมการกำกับดูแล

ชื่อสถาปนิกผู้ขอ :

คุณสมบัติที่มี :

เลขทะเบียนสถาปนิก (ประเทศต้นกำเนิด) :

วันจดทะเบียนเป็นสถาปนิก (ประเทศต้นกำเนิด) :

การจดทะเบียนสถาปนิกอาเซียน (AAR) :

สถาปนิกอาเซียน :

ความถูกต้องตรงเงื่อนไขของสถาปนิกอาเซียนซึ่งได้รับการรับรอง:

สำเร็จหลักสูตรสถาปัตยกรรมที่สภาสถาปนิกรับรองหรือได้รับการประเมินรับรองว่าเทียบเท่า	
ได้รับการประเมินจากประเทศของตนว่ามีความพร้อมในการปฏิบัติวิชาชีพด้วยตนเอง	
มีประสบการณ์การทำงานวิชาชีพสถาปัตยกรรมไม่น้อยกว่า 10 (สิบ) ปีหลังจบการศึกษา ซึ่งในระแวกเวลานั้นอย่างน้อยช่วงเวลา 5 (ห้า) ปีต้องเป็นประสบการณ์หลังจากได้รับใบอนุญาต/การจดทะเบียน	
ได้ใช้เวลาอย่างน้อยสองปี ในการรับผิดชอบดูแลงานสถาปัตยกรรมที่สำคัญ	
ดำเนินการตามนโยบาย “การพัฒนาวิชาชีพต่อเนื่อง” (CPD) ของประเทศต้นกำเนิดในระดับที่เหมาะสม	
ลงลายมือชื่อยืนยันในเอกสารการดำเนินการตามข้อบัญญัติด้านจริยธรรม	

ลงชื่อ :

ชื่อของเจ้าหน้าที่ที่รับมอบหมาย :

คณะกรรมการกำกับดูแลสถาปนิกอาเซียน :

ภาคผนวก 8

หมายเลขอ้างอิง
วันที่.....

(ชื่อและที่อยู่ของผู้ประเมินที่ได้รับการแต่งตั้ง)
โทรศัพท์หมายเลข

เรียน

การแต่งตั้งผู้ประเมินสำหรับสถาปนิกอาเซียน

อ้างอิงถึงหัวข้อข้างต้น, คณะกรรมการกำกับดูแลของประเทศไทย (TMC) แต่งตั้งท่านเป็น ผู้ประเมินหลัก เพื่อประเมินผลการสมัคร สถาปนิกเอเชีย

(ชื่อของผู้สมัคร และระเบียบวินัย)

1. โปรดแจ้งคณะกรรมการกำกับดูแลของประเทศไทย (TMC) ภายในสองสัปดาห์ หากว่าท่านยอมรับ / ปฏิเสธ การแต่งตั้ง
2. หากท่านยอมรับการแต่งตั้ง, กรุณา ดำเนินการดังต่อไปนี้
 - (1) แต่งตั้งผู้ประเมินท่านที่สองเพื่อช่วยเหลือท่านในการประเมินผล ประเมินท่านที่สองจะต้องเป็นสถาปนิกลงทะเบียนที่จดทะเบียนไว้กับฟิอาร์เอ อย่างน้อยห้าปี
 - (2) แจ้ง TMC ถึงชื่อและที่อยู่ของผู้ประเมินท่านที่สอง
 - (3) ติดต่อผู้สมัครและนำเอกสารมาจากผู้สมัครและดำเนินการสัมภาษณ์
 - (4) หากท่านมีความสัมพันธ์ใดๆ, ทางธุรกิจ หรือการจัดการต่างๆอย่างอื่นกับผู้สมัคร หรือนายจ้างของเขาโปรดแจ้ง TMC ด้วย
 - (5) TMC ขอแสดงความขอบคุณสำหรับความร่วมมือของท่านด้วย

ขอบคุณ
ขอแสดงความนับถือ

(.....)
คณะกรรมการกำกับดูแลของประเทศไทย

ป.ล. (ชื่อและที่อยู่ของผู้สมัคร)